



Certificat de Performance Énergétique (PEB)
Bâtiment résidentiel existant

Numéro : 20180327011469
Établi le : 27/03/2018
Validité maximale : 27/03/2028



Logement certifié

Rue : Rue des Monastères n° : 41 boîte : 26
CP : 5020 Localité : Malonne
Certifié comme : **Appartement**
Date de construction : Inconnue

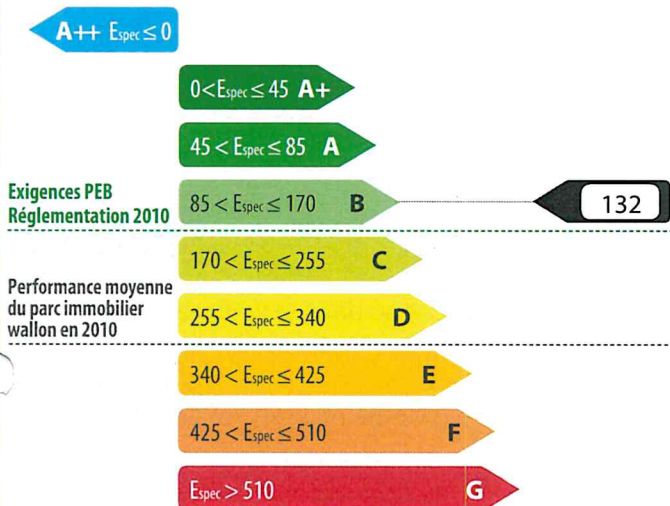


Performance énergétique

La consommation théorique totale d'énergie primaire de ce logement est de **14 323 kWh/an**

Surface de plancher chauffé : **109 m²**

Consommation spécifique d'énergie primaire : **132 kWh/m².an**



Indicateurs spécifiques

Besoins en chaleur du logement



Performance des installations de chauffage



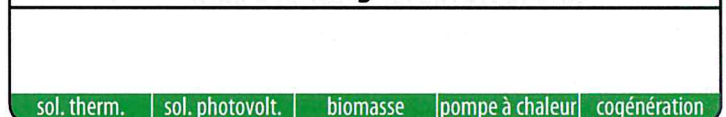
Performance des installations d'eau chaude sanitaire



Système de ventilation



Utilisation d'énergies renouvelables



Certificateur agréé n° CERTIF-P1-00113

Nom / Prénom : WOLFS Xavier
Adresse : Rue de France
n° : 8
CP : 4500 Localité : HUY
Pays : Belgique

Je déclare que toutes les données reprises dans ce certificat sont conformes au protocole de collecte de données relatif à la certification PEB en vigueur en Wallonie. Version du protocole 23-oct.-2014. Version du logiciel de calcul 2.2.4.

Date : 27/03/2018

Signature :

Le certificat PEB fournit des informations sur la performance énergétique d'une unité PEB et indique les mesures générales d'améliorations qui peuvent y être apportées. Il est établi par un certificateur agréé, sur base des informations et données récoltées lors de la visite du bâtiment.

Ce document est obligatoire en cas de vente & location. Il doit être disponible dès la mise en vente ou en location et, en cas de publicité, certains de ses indicateurs (classe énergétique, consommation théorique totale, consommation spécifique d'énergie primaire) devront y être mentionnés. Le certificat PEB doit être communiqué au candidat acquéreur ou locataire avant signature de la convention, qui mentionnera cette formalité.

Pour de plus amples informations, consultez le Guichet de l'énergie de votre région ou le site portail de l'énergie energie.wallonie.be

Volume protégé

Le volume protégé d'un logement reprend tous les espaces du logement que l'on souhaite protéger des déperditions thermiques que ce soit vers l'extérieur, vers le sol ou encore des espaces non chauffés (cave, annexe, bâtiment mitoyen...). Il comprend au moins tous les locaux chauffés. Lorsqu'une paroi dispose d'un isolant thermique, elle délimite souvent le volume protégé.

Le volume protégé est déterminé conformément au protocole de collecte des données défini par l'Administration.

Description par le certificateur

Appartement 18 - Boîte 26. Le volume protégé comprend la totalité de l'appartement.

Des appartements chauffés sont présents en-dessous de l'appartement concerné. Seuls les murs, le plafond et les châssis constituent les surfaces de déperdition.

Le volume protégé de ce logement est de **335 m³**

Surface de plancher chauffée

Il s'agit de la somme des surfaces de plancher de chaque niveau du logement situé dans le volume protégé. Les mesures se font en prenant les dimensions extérieures (c'est-à-dire épaisseur des murs comprise). Seules sont comptabilisées les surfaces présentant une hauteur sous plafond de minimum 150 cm. Cette surface est utilisée pour définir la consommation spécifique d'énergie primaire du logement (exprimée en kWh/m².an) et les émissions spécifiques de CO₂ (exprimées en kg/m².an).

La surface de plancher chauffée de ce logement est de **109 m²**

Rapport partiel

Les installations suivantes sont communes à plusieurs logements.

chauffage



eau chaude sanitaire



ventilation



solaire thermique



solaire photovoltaïque



Dès lors, certaines données proviennent du rapport partiel suivant :

N° du rapport partiel : 20180326009321

Validité maximale : 26/03/2028

Adresse principale du bien : Rue des Monastères 41 5020 Malonne

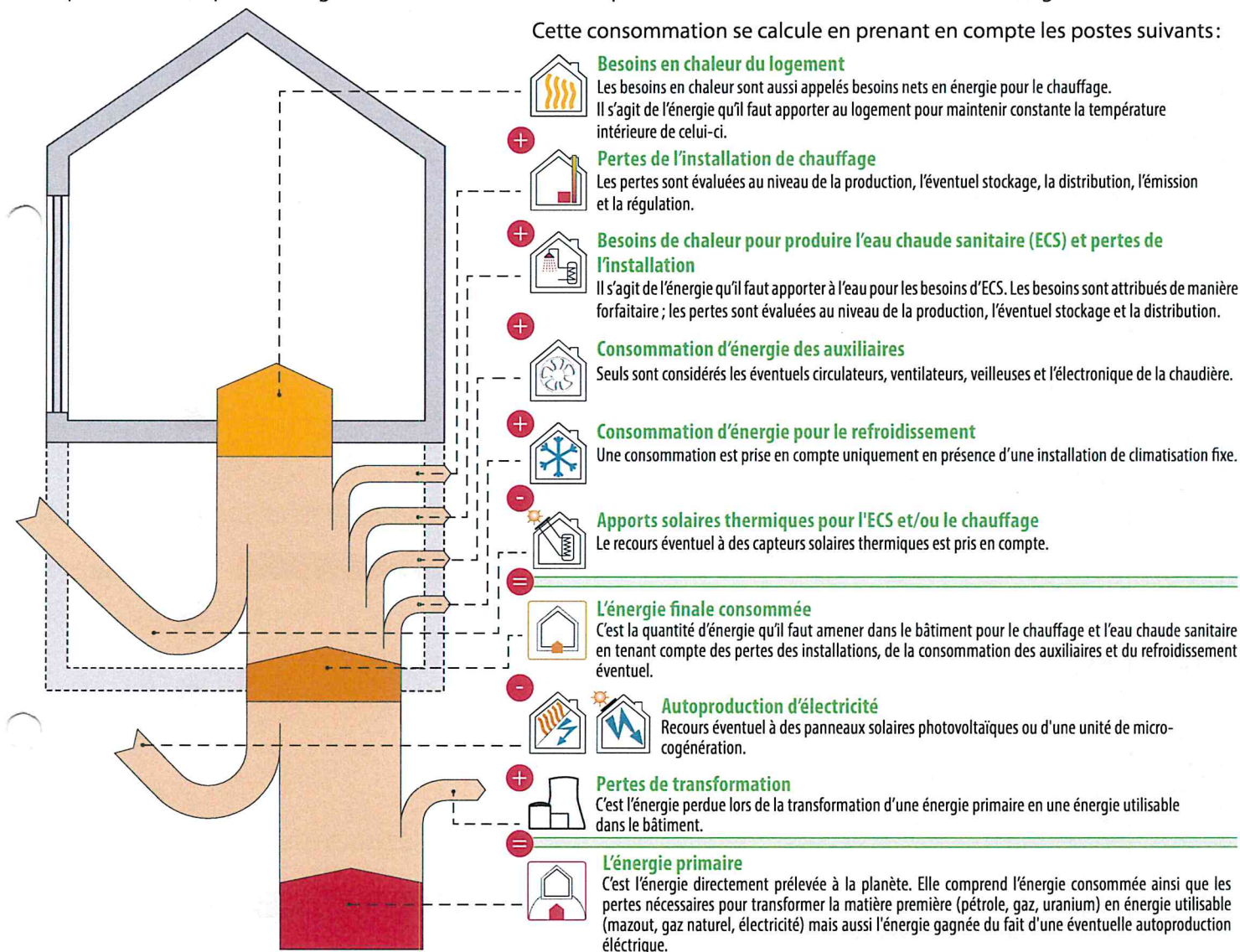
Celui-ci a été établi par : WOLFS Xavier

n° CERTIF-P1-00113

Méthode de calcul de la performance énergétique

Conditions standardisées - La performance énergétique du logement est évaluée à partir de la consommation totale en énergie primaire. Elle est établie pour des conditions standardisées d'utilisation, notamment tout le volume protégé est maintenu à 18° C pendant la période de chauffe, jour et nuit, sur une année climatique type. Ces conditions sont appliquées à tous les logements faisant l'objet d'un certificat PEB. Ainsi, seules les caractéristiques techniques du logement vont influencer sa consommation et non le style de vie des occupants. Il s'agit donc d'une consommation d'énergie théorique en énergie primaire ; elle permet de comparer les logements entre eux. Le résultat peut différer de la consommation réelle du logement.

Cette consommation se calcule en prenant en compte les postes suivants :



L'électricité : une énergie qui pèse lourd sur la performance énergétique du logement.

Pour 1 kWh consommé dans un logement, il faut 2,5 kWh d'énergie dans une centrale électrique. Les pertes de transformation sont donc importantes, elles s'élèvent à 1,5 kWh.

EXEMPLE D'UNE INSTALLATION DE CHAUFFAGE ÉLECTRIQUE

Consommation finale en chauffage	+	10 000 kWh
Pertes de transformation	=	15 000 kWh
Consommation en énergie primaire		25 000 kWh

À l'inverse, en cas d'auto-production d'électricité (via panneaux photovoltaïques ou cogénération), la quantité d'énergie gagnée est aussi multipliée par 2,5 ; il s'agit alors de pertes évitées au niveau des centrales électriques.

EXEMPLE D'UNE INSTALLATION PHOTOVOLTAÏQUE

Panneaux photovoltaïques	-	1 000 kWh
Pertes de transformation évitées	+	1 500 kWh
Économie en énergie primaire		2 500 kWh

Actuellement, les autres énergies (gaz, mazout, bois...) ne sont pas impactées par des pertes de transformation.

Évaluation de la performance énergétique

La consommation totale d'énergie primaire du logement est la somme de tous les postes repris dans le tableau ci-dessous. En divisant ce total par la surface de plancher chauffée, la consommation spécifique d'énergie primaire, E_{spec} , est obtenue. C'est sur cette valeur E_{spec} que le label de performance du logement est donné.

		kWh/an
	Besoins en chaleur du logement	6 539
	Pertes de l'installation de chauffage	+ 2 551
	Besoins de chaleur pour produire l'eau chaude sanitaire (ECS) et pertes de l'installation	+ 3 143
	Consommation d'énergie des auxiliaires	+ 836
	Consommation d'énergie pour le refroidissement	0
	Apports solaires thermiques pour l'ECS et/ou le chauffage	- 0
	Consommation finale	= 13 069
	Autoproduction d'électricité	- 0
	Pertes de transformation des postes ci-dessus consommant de l'électricité	+ 1 254
	Pertes de transformation évitées grâce à l'autoproduction d'électricité	0
	Consommation annuelle d'énergie primaire du logement Elle est le résultat du cumul des postes ci-dessus	= 14 323 kWh/an
	Surface de plancher chauffée	/ 109 m ²
	Consommation spécifique d'énergie primaire du logement (E_{spec}) Elle est obtenue en divisant la consommation annuelle par la surface de plancher chauffée. Cette valeur permet une comparaison entre logements indépendamment de leur taille.	= 132 kWh/m ² .an

$85 < E_{spec} \leq 170$ **B** **Ce logement obtient une classe B**






La consommation spécifique de ce logement s'élève à environ 78% de la consommation spécifique maximale autorisée pour un logement neuf similaire à celui-ci, construit en respectant au plus juste la réglementation PEB de 2010.

Preuves acceptables

Le présent certificat est basé sur un grand nombre de caractéristiques du logement, que le certificateur doit relever en toute indépendance et selon les modalités définies par le protocole de collecte des données.

- Certaines données nécessitent un constat visuel ou un test; c'est pourquoi le certificateur doit avoir accès à l'ensemble du logement certifié. Il s'agira essentiellement des caractéristiques géométriques du logement, de certaines données propres à l'isolation et des données liées aux systèmes.
- D'autres données peuvent être obtenues également ou exclusivement grâce à des documents bien précis. Ces documents sont nommés «preuves acceptables» et doivent être communiqués au certificateur par le demandeur; c'est pourquoi le certificateur doit lui fournir un écrit reprenant la liste exhaustive des preuves acceptables, au moins 5 jours avant d'effectuer les relevés dans le bâtiment, pour autant que la date de la commande le permette. Elles concernent, par exemple, les caractéristiques thermiques des isolants, des données techniques relatives à certaines installations telles que le type et la date de fabrication d'une chaudière ou la puissance crête d'une installation photovoltaïque.

À défaut de constat visuel, de test et/ou de preuve acceptable, la procédure de certification des bâtiments résidentiels existants utilise des valeurs par défaut. Celles-ci sont généralement pénalisantes. Dans certains cas, il est donc possible que le poste décrit ne soit pas nécessairement mauvais mais que, tout simplement, il n'a pas été possible de vérifier qu'il était bon!

Postes	Preuves acceptables prises en compte par le certificateur	Références et descriptifs
 Isolation thermique	Attestation signée de l'architecte	Isolation murale : photos de chantier + attestation signée
	Attestation signée de l'architecte	Isolation plafond : photos de chantier + attestation signée
 Étanchéité à l'air	Pas de preuve	
 Ventilation	Pas de preuve	
 Chauffage	Pas de preuve	
 Eau chaude sanitaire	Pas de preuve	

Descriptions et recommandations -1-

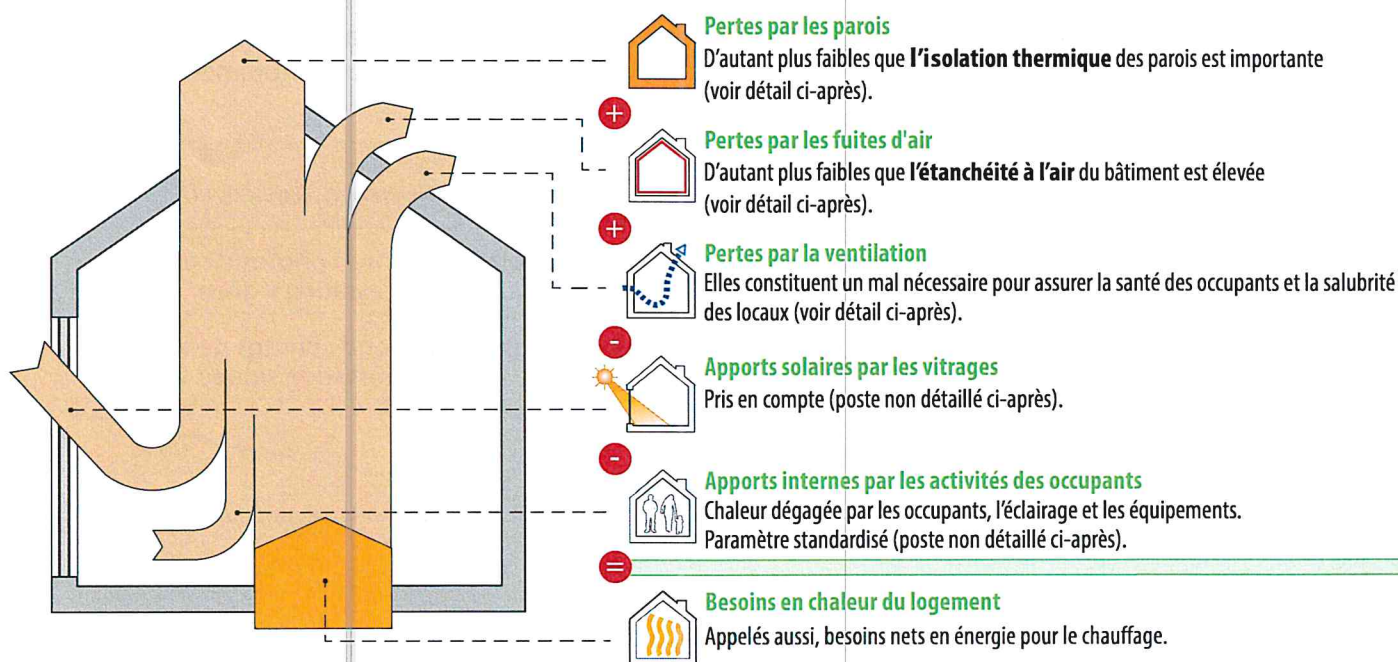
Cette partie présente une description des principaux postes pris en compte dans l'évaluation de la performance énergétique du logement. Sont également présentées les principales recommandations pour améliorer la situation existante.



60
kWh/m².an

Besoins nets en énergie (BNE)
 par m² de plancher chauffé et par an

Ces besoins sont les apports de chaleur à fournir par le chauffage pour maintenir constante la température intérieure du logement. Ils dépendent des pertes par les parois selon leur niveau d'isolation thermique, des pertes par manque d'étanchéité à l'air, des pertes par la ventilation mais aussi des apports solaires et des apports internes.



Pertes par les parois

Les surfaces renseignées sont mesurées suivant le protocole de collecte des données défini par l'Administration.

Type	Dénomination	Surface	Justification	
① Parois présentant un très bon niveau d'isolation				
La performance thermique des parois est comparable aux exigences de la réglementation PEB 2014.				
	T1	T1-Toiture pente	22,4 m ²	Laine minérale (MW), 20 cm
	T2	T2-Plafond vers grenier	77,9 m ²	Laine minérale (MW), 20 cm

suite →



Descriptions et recommandations -2-



Pertes par les parois - suite

Les surfaces renseignées sont mesurées suivant le protocole de collecte des données défini par l'Administration.

Type	Dénomination		Surface	Justification
	M1	M1-Mur extérieur existant isolé par l'intérieur	61,6 m ²	Laine minérale (MW), 12 cm
	F1	F1-nouveau châssis PVC	11,4 m ²	Double vitrage haut rendement - U _g = 1 W/m ² .K Châssis PVC

② Parois avec un bon niveau d'isolation

La performance thermique des parois est comparable aux exigences de la réglementation PEB 2010.

AUCUNE

③ Parois avec isolation insuffisante ou d'épaisseur inconnue

Recommandations : isolation à renforcer (si nécessaire après avoir vérifié le niveau d'isolation existant).

AUCUNE

④ Parois sans isolation

Recommandations : à isoler.

AUCUNE

⑤ Parois dont la présence d'isolation est inconnue

Recommandations : à isoler (si nécessaire après avoir vérifié le niveau d'isolation existant).

AUCUNE

Descriptions et recommandations -3-



Pertes par les fuites d'air

Améliorer l'étanchéité à l'air participe à la performance énergétique du bâtiment, car, d'une part, il ne faut pas réchauffer l'air froid qui s'insinue et, d'autre part, la quantité d'air chaud qui s'enfuit hors du bâtiment est réduite.

Réalisation d'un test d'étanchéité à l'air

Non : valeur par défaut : 12 m³/h.m²

Oui

Recommandations : L'étanchéité à l'air doit être assurée en continu sur l'entièreté de la surface du volume protégé et, principalement, au niveau des raccords entre les différentes parois (pourtours de fenêtre, angles, jonctions, percements ...) car c'est là que l'essentiel des fuites d'air se situe.

Commentaire du certificateur

L'isolation par l'intérieur permet d'obtenir une bonne étanchéité à l'air même si celle-ci n'a pas été valorisée via un test blower-door.



Pertes par ventilation

Pour qu'un logement soit sain, il est nécessaire de remplacer l'air intérieur vicié (odeurs, humidité, etc...) par de l'air extérieur, ce qui inévitablement induit des pertes de chaleur.

Un système de ventilation correctement dimensionné et installé permet de réduire ces pertes, en particulier dans le cas d'un système D avec récupération de chaleur.

Votre logement est équipé d'un système C. Les facteurs permettant de réduire les pertes par ventilation sont mentionnés ci-dessous.

Système D avec
récupération de chaleur

Ventilation
à la demande

Preuves acceptables
caractérisant la qualité d'exécution

Non

Oui

Non

Oui

Non

Oui

Diminution globale des pertes de ventilation

0 %

Descriptions et recommandations -4-

Performance des installations de chauffage



72 %

Rendement global en énergie primaire



Installation de chauffage central collectif

Production	Chaudière, gaz naturel, à condensation
Stockage	Réservoir(s) de stockage à l'extérieur d'un espace chauffé
Distribution	Entre 10 et 30 m de conduites non-isolées traversant des espaces non chauffés
Emission/régulation	Planchers, murs ou plafonds chauffant, sans vannes Présence d'un thermostat d'ambiance Décompte individualisé des consommations de chauffage

Recommandations :

Le niveau d'isolation du ballon de stockage n'est pas une donnée nécessaire à la certification. Une isolation équivalente à au moins 10 cm de laine minérale devrait envelopper le réservoir de stockage pour éviter des déperditions de chaleur inutiles. Il est donc recommandé de le vérifier et d'éventuellement renforcer l'isolation. Par ailleurs, il est conseillé, si possible, de placer les ballons tampons dans l'espace chauffé.

Le certificateur a constaté que des conduites de chauffage situées en dehors des locaux chauffés ne sont pas isolées. Il est recommandé de les isoler afin d'éviter des déperditions de chaleur inutiles.

Descriptions et recommandations -5-

Performance des installations d'eau chaude sanitaire



33 %

Rendement global
en énergie
primaire



Installation d'eau chaude sanitaire collective

Production	Production instantanée par chaudière, gaz naturel, couplée au chauffage des locaux, régulée en T° constante (chaudière maintenue constamment en température), fabriquée après 1990
Distribution	Présence d'une boucle de circulation isolée Bain ou douche, plus de 5 m de conduite Evier de cuisine, entre 5 et 15 m de conduite
Recommandations :	aucune

Descriptions et recommandations -6-

Système de ventilation				
				
absent	très partiel	partiel	incomplet	complet



Système de ventilation

N'oubliez pas la ventilation !

La ventilation des locaux est essentielle pour la santé des occupants et la salubrité du logement.
Le certificateur a fait le relevé des dispositifs suivants.

Locaux secs	Ouvertures d'alimentation réglables (OAR) ou mécaniques (OAM)	Locaux humides	Ouvertures d'évacuation réglables (OER) ou mécaniques (OEM)
Séjour	OAR	SdB	OEM
Chambre 1	OAR	Wc	OEM
Chambre 2	OAR	Cuisine ouverte	OEM
		Buanderie technique	OEM

Selon les relevés effectués par le certificateur, votre logement est équipé d'un système C complet. Dans un système C, l'alimentation en air neuf est naturelle c'est-à-dire sans ventilateur, mais l'évacuation de l'air vicié est mécanique, c'est-à-dire avec un ventilateur.

Recommandation : La ventilation des locaux est essentielle pour la santé des occupants et la salubrité du logement. Il est vivement conseillé d'utiliser correctement votre système C, et notamment de ne pas fermer les ouvertures de ventilation.

Commentaire du certificateur

Installation de type C - décentralisée.

Descriptions et recommandations -7-

Utilisation d'énergies renouvelables

sol. therm. | sol. photovolt. | biomasse | pompe à chaleur | cogénération



**Installation solaire
thermique**

NÉANT



**Installation solaire
photovoltaïque**

NÉANT



Biomasse

NÉANT



Pompe à chaleur

NÉANT



**Unité de
cogénération**

NÉANT

Impact sur l'environnement

Le CO₂ est le principal gaz à effet de serre, responsable des changements climatiques. Améliorer la performance énergétique d'un logement et opter pour des énergies renouvelables permettent de réduire ces émissions de CO₂.

Émission annuelle de CO ₂ du logement	2 815 kg CO ₂ /an
Surface de plancher chauffée	109 m ²
Émissions spécifiques de CO ₂	26 kg CO ₂ /m ² .an

1.000 kg de CO₂ équivalent à rouler 8400 km en diesel (4,5 l aux 100 km) ou essence (5 l aux 100 km) ou encore à un aller-retour Bruxelles-Lisbonne en avion (par passager).

Pour aller plus loin

Si vous désirez améliorer la performance énergétique de ce logement, la meilleure démarche consiste à réaliser un **audit énergétique** dans le cadre de la procédure d'avis énergétique (PAE2) mise en place en Wallonie. Cet audit vous donnera des conseils personnalisés, ce qui vous permettra de définir les recommandations prioritaires à mettre en œuvre avec leur impact énergétique et financier. L'audit permet également d'activer certaines primes régionales (voir ci-dessous).
Le certificat PEB peut servir de base à un audit énergétique.



Conseils et primes

La brochure explicative du certificat PEB est une aide précieuse pour mieux comprendre les contenus présentés.

Elle peut être obtenue via :
- un certificateur PEB
- les guichets de l'énergie
- le site portail <http://energie.wallonie.be>

Sur ce portail vous trouverez également d'autres informations utiles notamment :

- la liste des certificateurs agréés;
- les primes et avantages fiscaux pour les travaux d'amélioration énergétique d'un logement;
- des brochures de conseils à télécharger ou à commander gratuitement;
- la liste des guichets de l'énergie qui sont là pour vous conseiller gratuitement.

Données complémentaires

Permis de bâtir / d'urbanisme / unique obtenu le : NÉANT
Référence du permis : NÉANT

Prix du certificat : 121 € TVA comprise

